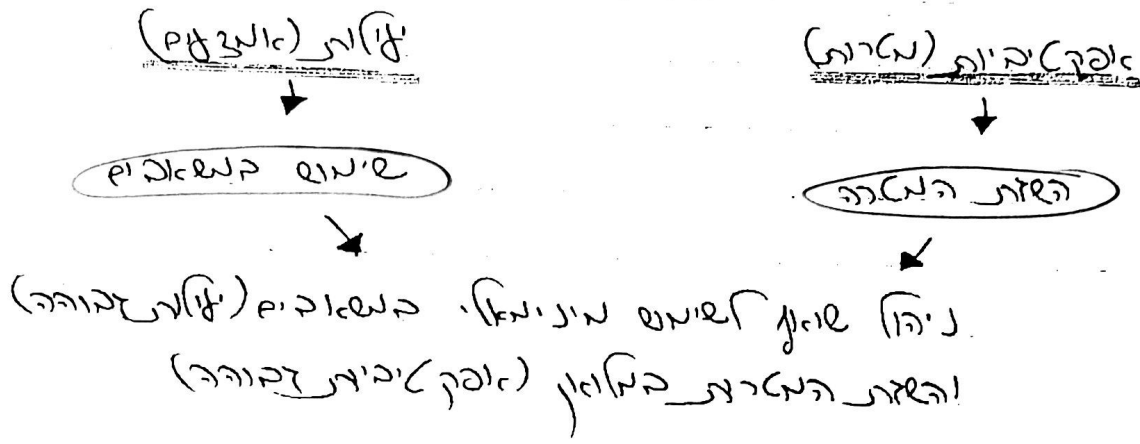


מהו מעלה?

אדם שמבקש ומתחנן בעזרתו של אחרים על מנת להשיג את מטרתו הארוכה.

ניבול - תהליך הניבול כולל ביקור ותפוח בעלויות של אחרים כך שבאחרותיהם יולאו בעלויות והאפקטיביות.



ארכיטקט פונקציונל תיבול:

תכנון (1) + ארוזין (2) + העבודה (3) + שכיח (4) → השגת מטרת הארוזין

- * תכנון - קביעת המטרות של העסק
- * ארוזין - איך יהיה המבנה של הארוזין
- * העבודה - החדרת מאיבציה, שילוב של אנשים
- * שכיח - בקרה, בדיקה שכל מעשה כלשהו

ניבול משמעו ביצוע נכון של הבכורים, מנהיגות משמעה עשיית העבר הנכון.

ניבול = ביצוע
 מנהיגות = עשיית העבר הנכון.

מנהיגות

א. תפקיד המנהיגות פורח אחד משפיע על חברי הקבוצה לשם השגת המטרות
ש. הקבוצה או הארגון (השפעה חיובית) באמצעות.

א. ארגון - מערכת חברתית מוגנת ש. פראם וקבוצות הפעילים יחד כדי להשיג מטרה.

מנהיג פורמלי - תפקיד הארגון. יש מקרה מן המונח את המטרות להשיג את אחת.

כדי לקדם יעדים ארגוניים. מנהיג בלתי פורמלי - אינם. הוא יכולת וניסיון להשיג את אחת אך ללא קיבלו סמכות
פורמלית (כוח) אחת.

מנהיג - מחדש, שאלו מה צינן - הורה היצירה והרעיון.
מנה - מאמץ את המצוי, מפתח, שולט שליטה - נמצא הרעיון בפועל.

1. זוהי התכונות (אופיינית) - מנהיגים הם בלתי תכונות בניסוח מיוחדים המקבלים אותם
מאחרים. תכונות וניסיון אלו בחלו את הדגם והתקד מנהיגות ואלו הם גם שהפכים
את המנהיגות האפקטיבית.

ב. זוהי ארבע תכונות מרכזיות המנהיגות היא אישית ציונית באופן עצמי אישית רבת מחשבה
א. אם מי שאלו התכונות האלו יושב איתם מנהיג וכמו כן אם מי שאלו התכונות
האלו הוא מנהיג מוצלח.

זוהי זו מונעת מאנשים את האפשרות לממש את מנהיגות
זוהי זו מתאמת מן המספרים של אנשים שונים.

2. זוהי התנהגותית כוחו התנהגותית פועל ש מנהיגים במקום הפואלנטיאל ש התכונות
תקד ש הקבוצה משג מארתם הייתה אפשרת את צביון ההתנהגות שמחילים את תפקוד
הקבוצה זוהי. החוקים הסיקו שהתנהגות מנהיגותית ניתנת לתורה אשר קבוצת
א. התנהגות הממוקדת בעיסוק
ב. התנהגות הממוקדת בעונד.

א. בעיסוק (קאסטרו)

ב. העסק (א/ק)

המחקרים הצבאיים על כך שאפשר להיות בק אחד משני הקבוצות ולא שניהם.
תוך של קבוצה אחת - מנהיגים מצויים של סוגים בלתי תלויים של התנהגויות -

אזרח יכול להיות גם ממוקד בעיניו וזה ממוקד בעיניו.
ניהל מעין - מנהל בעיניו, זהו אומר לעובדים מה לעשות ולא אפשר או מה.
ניהל "מחצית" - מנהל שאפשר לו רק מיחסי האיש ולא מהבחינה של העבודה.
ניהל ששיתוף - מנהל שאפשר לו רק העצמאות (כמו מנהל מכירות).
ניהל קבוצתי - מנהל שאפשר לו זה מהאנשים וזה מבצעים השיטות האופן זהוב.
ניהל של "אנשים צעירים" - מנהל שאפשר לו קצת מהאנשים וזה מבצעים השיטות.

שני זוגות אלו קובעות כי מעבודות מוצרות הוא תוצר של המנהל עצמו באחד.
הן שניהן מתאמת ממוקד שבו הפעילים נמצאים.

3) תאוריות בעל/תאור של מנהיגות - אין ספק מנהיגות אחת מחצית - עליות סגור
המנהיגות תלויה במנהל בו נמצאים.
מצד אחר פיתוח - תשובה של המנהל עצמו והי קשה אך לעבוד הוא תלוי של האופן
בהם לעבוד וזה באיזה מידה העובד הוא חברותי, נעים, אפקטיבי וכו'.
מנהל שיטות את העובד עם ציין נמוך - מנהל ששיתוף, מנהל שמיטות את העובד
של עם ציין גבוה - המנהל מנהל וחברות.
בני ארבעים אם נכחו ארבע קבוצות ממוקד עיסוק או גמישה מכונת עובדים יעילותן
קדם את: א) אייבי בוטסם בין המנהל והעובדים.

ב) המנהל שבה השיטות ממוקד.

ג) חציית המנהל הפעילים של המנהל.

שני המצבים שבה המנהל השיטות יהיה רכיב אחד של המנהל הפעילים ממש זרימים,
אין תקשורת או נעשה במצב החברותי למשאל.

המצב בו המנהל החברותי יהיה רכיב אחד של המנהל הפעילים - המנהל
יהיה כיווניים, לא קבוצתיים 33.

מנהיגות

תהליך שהולך פה אחר משהו אחר חכמי הקבוצה הם השתתפות הקבוצה
או הארגון.

השאלות חסי תהליך מנהיג-מנוהג:
אחריהם מסתתרים שנים אחר-קבוצות שונות

מנהיגות כרצונות ומנהיגות מוציאה
אחריהם מסתתרים שנים אחר-קבוצות שונות
אחריהם מסתתרים שנים אחר-קבוצות שונות
אחריהם מסתתרים שנים אחר-קבוצות שונות

מאפיינים של מנהיג כרצונות-
כוח עצמי
רצון
כניסה אמנהיגים
אוקראינה סיכון אישי
התעבורה אב קונסוליות

התעבורה אמנהיגות כרצונות-
תפקוד גבוה
רמות גבוהות של מחויבות, אמונה וכבוד. גם המנהיג
מרגיש והתעבורה מרגישות המנהיג
באופן טבעי נותן אומר שמתעבורה אמנהיגים

מאפיינים של מנהיגים מצטיינים -

זיכרון אינטלקטואלי - עוצמת אמונה בעצמך ארוגונית וצמיחה אחרת.
יחס אנושי - נותנים את התיאור, התמיכה והיחס האנושי הנכונים והנכונים אפקטיבי.
מארגים השואה - מעבירים בצורה ברורה את החשיבות של המשימה הארוגונית.
ברצמיה.

מנהיגות עסקאית אומרת מנהיגות מצטיינת -

עסקאית - מנהיגות המבוססת על תחומים אנושיים.

מצטיינת - מנהיגות המבוססת על אמון והמאוררת את פוטנציאלם של הסובבים.

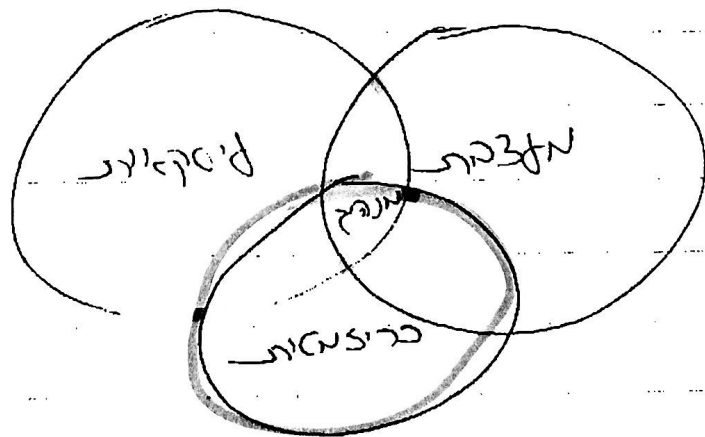
מרכיבים של מנהיגות עסקאית -

תיאור מותנה

ניהול של ב. תרומה אקטיבית - חזרה מחדש של העולם והחוקים לפני הוצאת החלטות.

ניהול של ב. תרומה פסיבית - רק כאשר קורר העלייה המלה מעלה כדי אפתי אלוהי.
(מנהיגות שרובת)

ניהול של ב. תרומה - התערבות של המלה רק במידה של בליה.



האם זכרים ושם מנהיגים האופן שונה?
אזכרים ושם נפטים האופן שונה אצל החברה.

אריה התפרצים הנידונים הם א זכרים.
אשם יוצר ויצוא מחפשות יצר-נתי השלמה אליהם החשיבות של הלידה.
אצרות צומת האלה לפי שם זרמנת אפחת דלה א תפקידי ניהול חשובים.
א תרבות האופן ניהול הארזון - ארוב נקדם אלה אלו שקרובים אלינו (אין זרוב),
מהל זכר - יקדם זכר.

א. המתקנים-

אין הקבל!
יש הקבל-שם יותר משפנת ויתר צמקראית המשל זכרים. שם שפנת בצורה
זכרית-אז יהיו שינת מהזכרים.

ניהול מתקנה יותר מאפיין מנהיגות שלט, מנהלים נשים מאזכרים יותר ממנהלים
זכרים

מנהיג מתקנה הוא המנהיג הכי אפקטיבי כיום

ההיובש נאשם יותר משל הייא אז מתקנה.

מבוא לשיטת מחקר האלגוריתם

אישל אקדמיז קדכצה ל 3-5 אלשם. צניק אכזוא מנהל או מנהל אוראין אלכז
אלפתת אלכ אכז אשר פוף אר. יש אלפתתש ככמה שיתר שיאית אימוז כזי אורמוז
ל אורח מנהל.

אל הל חזות אכזק אכזכה כז 1200 מולח אל ארז.
אישל אלפתת אלז מי יהיה מענין אוראין.
אל הכין שלית מנהל.

אל הלח מנהל והכפופים או מצדדים או נודדים ארז מל מנזנו ככז אל מנהליות?
אל מנה חלל כזוקמיו לזכ?

אל הלפתשו כמיזע אכזיות כזי ארמיק כזמזותכז.
אישל ככזי אכזיותניז שרמיזת לנאכין יהיה תסוי.

הנחיות אכזקה ככז

אל היות ששכזלם ומללניז.

אל חזיז אילונים

אל הכהר מנה לקוזת המכ לזכ (מה כזזת אל המנהל)

אל הו תכזיותם ומכזיותם

אל התמכזז אל זכזת מנזדות שלכז

אל הפרטמן אל הכזז.

4 ככזים אכזשה יכז:

1. שית ככזקות - קהלת כזזת אלו ניסין אכזיק אלז אלמיותת.
2. שיאת השכזת - קהלת כזזת וזל מוללם שרשמיז כזינונו ככזותניז.
3. השיאה הוינכזזכזות - קהלת כזזת המחקקלות אל כזזת (משכו חזיוני).
4. כזזשה המזקות - קהלת כזזת המכוסס אל כזזקה אלמפיקית ואלוק"קכזות.

תכונות הזשה המזקות

אל אלו"קכזיות - השכיבה המזקות ששיותת ששפויז. ככזיז ואלפתת סוכייכזיות לז חזוק
אל איומבריות - השלכה המזקות מכוססת אל מנתיז אכזיות אלניז.

מה הייתה המצוינות? - מוסכמות ומקובלות. כל בקבוקי העגלות, ישנן משנים קיצי ~~הדף~~ חוקים
כלים מוסכמים ומקובלים. כל בקבוקי העגלות, ישנן משנים קיצי ~~הדף~~ חוקים
בחיפוש. חוקים אלה גופלת ארצות תפלות.
באמצעות כלים מוסכמים אלה נעם אפסות בין תפלות מחקרים אולם.

היא המצוינות אפסות באיזה צורה?
אחדות בקליפה - פיתוח כלית המחקר - מה הנשא? מה הלשונות הנחקרים?
* נוסח העצמות המחקר - מה התפלות. התפלות של המחקר?
אילו נעלים - השיא? מחקר שונה.
אילו פתרונות ופיתוח המצוינות.
אמצעות (באם גם האמור) המחקר.

צביעה מפורטת. אלא מרגע זה:
אילו מובנים - אלוהי אצבע, באופן 'מחולק'.
* מובנים אלוהי באופן חצופת משתפרת.

כאילו - אלוהי -
אצוץ המן זמן
* אצוץ נה אהא
אילו שנת אביק - הוולוסיה כלה

באופן מבורה/חבו מבורה/לא מבורה -
אילו המנהל עם שאלת פנאט קלות הורה אצוץ אלוהי בנסות -
אילו המן אלוהי בנסות מנהל -
אילו אלוהי אלוהי מבורה -
* אלוהי אלוהי מבורה -
אילו המנהל אלוהי מבורה -

ארכיון - מחברת של משלוחים המסודרים באופן ברור ויציב של עובדים (שפועלים) יחד
למען מטרה יציבה תוך ניצול האופטימלי.
אגמטה היא יציבה וכו' לשמירה

האינטרס של המועד הוא להגיע ליעד בו המטרה יציבה אולם, אחרים משלוח
האינטרס של המועד להגיע למטרה זו.
המשלוח האינטרס הוא הרשוק ביותר משום שהוא צה שיעט א ס שגור המשלוחים.
צבר נוסף הוא שהמשלוח האינטרס הוא רמיו ולעקב רק במידה והמשלוח האינטרס
רצה לעשות למען המטרה אז הוא יעשה את צה. הוא המשלוח הניחוי.

האינטרס הניחוי הוא אחת לעובדים תחילה שמבירים בהם ובנוסף תחילה
של עמאלי.

אמנה - אנו בוחנים אמנה - מועדף חינו (עובדה קיימת)
אזא שלם קנה הוא קח כוח רב יורה.

אמר העסקה - האופציה לעמית אלהים את מקום העבודה אן. א מער אביות
בר העסקה יש אביו יצא (עצמני) אפרת אומץ תעשה (היכרת) אביו
אמקום חצל.

הרמיוניה של ברנר בס

- מבוססת על - יכולת כריזמטית
- פיתוח היחיד
- הקדשה האנסטיית

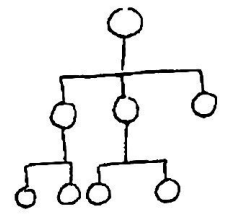
למה
למה

אבחיזה והמנהל יהיה מנהל ככה הוא יהיה מנהל מעצב- צדו מנהל אשר
זורים אכפופים שלו אהמתי את מה שהיו מקום מקו מנהל שיש יחידו שיש
מונחים אהמתי אלו.

המנהל אלו חיה אהמתי את הכפופים או - אך אדם ההקדשה אהמתי הוא החשובה
צדו היציק אנה אנהם בני העסקה - אהמתי אהמתי חופש וקיום אהמתי מצד אנה
אך מצד שני אהמתי אהמתי קהמתי הצדוק.

מה היציק אהמתי אהמתי האורזן ההיכרתי פוקציונלי?

שני אמרן



- 1) אהמתי אהמתי הוא זה שיוצק הים.
- 2) אהמתי העדה שהאובדיו מקבלים את המנהל של המנהל.
- 3) אהמתי העדה מקנה אלו סדר - מי מנהל מי וכו'.
- 4) אהמתי האנשים רוצים להיות מועדזים אלו מנהליות, אהמתי רוב האנשים יבאו
אהמתי במנהל ככה אלו יקומו מנהל ככה.

כיום היציק מצוי בתוך ההצדוק בחברה ויש קושי זה אהמתי אהמתי אהמתי
צדו נוסף הוא שהמנהל של המנהל לא תמיד מקבלת את הכפופים שלו שני
הקדשים האלו הכפופים את הניהול אהמתי מסוכן וקשה מנהל מה שצדו פהמ.

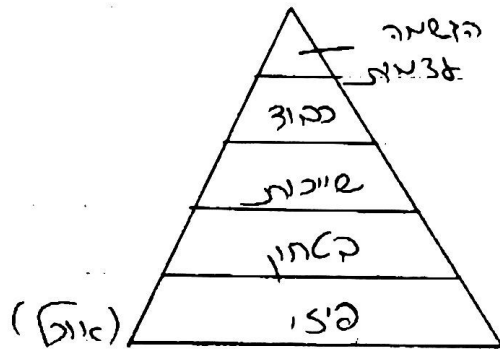
מוסיקה

מוסיקה = ג'י'ו'ע

מוסיקה היא המבנה הביצועי והוא הרכיב של היצירה אשר יוצר האזנה, תוך שימוש אולטימטי במשאבים שיש לו, בעזרת כוונותיו שהיוצא או מעוניין לעשות המוסיקה מביא את היצירה אשר היא ע"י ביורה האדם ביצירה.

~~אולם גם רוצה ומעוניין לעשות צדק - המוסיקה שלו היא אצל~~
~~לפניו במאפיין רק תצורה איננה המוסיקה והצדק העוקב~~

מאוריינות המוסיקה של מאלי: סמ'י'ת - הרכבים



א מנת להתקדם מלב לבד - הלב הקודם איננו מלא.

איום הוורטון 'אוקדום' אלקדים את רמת הכחול - אך סביר להניח כי הורטון כלו יתקן בלב הזה - בו הכחול הוא.

אך כל זאת יש להתקדם באורטון אם הורטון תקוע בלב הכחול? אולם ברי-העסקה הוא אלו שכל זאת זורמים אורטון להתקדם. לא מנה אריות ברי-העסקה ע"י אריות כל יצור, ויצא זה מובא אכחול. ע' ב לב הכחול "מלא" וזה צורה אורטון אצמיה ע' ב שאתה הופך אובד אוב יתב. ע' מנת אריות ברי-העסקה ע"י אצמיה את האב ביותר במקום בו את עובד כדל.

בר העסקה = י'ע ← אכחול / אכחול ← אכחול

המורה של המבחן:
 עם שני הצדדים המתחילים המורה 15-
 ט ← מ"א (א"ו) שלא עושים ליט"ה

① רצון תיבני - נ"ט מ"ס אינוס, ברצון צד מצויים המשכורת והתנאים המיבניים.
 מ מתאר את העשייה של המניחים הצדדים והמניחים מתאר את אלו שלא עושים טוב.
 ② רצון פנימי נ"ט מ"ס א-ע, ברצון צד מצויים האכפתיות, הרצונות, הביטחון וכו'.
 מ מתאר את העשייה של המניחים הצדדים, וה-ע מתאר את מה שהוא וכו'
 אע"פ יצר מה שהיה צדקה.
 * הכסף היה אז זה שיוכל את העובד לעשות יותר בארצו. משום שכסף היה
 אז הזדמנות למואיבזיה, שלא האכפתיות מלאה את רגלי המואיבזיה.
 ארוך העובדים אינם מצויים מברצן הפנימי אלו מברצן החיצוני. תמ"ז הכסף
 היה אז מה שמכרף את שביעות היצן והמואיבזיה של העובד
 * המוקדים בהם באמת מצויה ברצון היבני הם - עבודה כושל צדקת
 אע"פ זוהי של שכורת אלו מורה הריה שמצדקת היצאה וצדקה מיוחדת.

0
 ש"א
 ש"ב
 ש"ג
 ש"ד

אדם מניח לעבודה קולו הכסף ונשוי קולו הכבוד:

הכל מ'צון ⇒ כלל, ככה וכו'

הכל פנ"מ ⇒ כה"ק, העדוה וכו'

היכל ל"א אדם לעמל'ה צדק, ע"א מוביל את העובד
 ע"ש ש"א יותר בארצו, ע"אן האכפתיות והרצון.

מוסיקציה

התהליך המוסיקציוני -

$$M = (E - \rho) \cdot \sum (\rho - \sigma) \cdot V$$

\leftarrow מיליון \leftarrow ביצות \leftarrow תוצאה \leftarrow סך

צורה האנרגיה הבינארית

$$M_{\text{מוסיקציה}} = \begin{bmatrix} 1 \text{ מאמץ} \\ 2 \text{ ביצות} \\ 3 \text{ תוצאה} \\ 4 \text{ סך} \end{bmatrix}$$

- M-מוסיקציה
- E-מאמץ
- ρ -ביצות
- σ -תוצאה
- V-סך

* המוסיקציה היא תהליך תלוי בקצב החיובי בין המאמץ לבין הביצות, ככלי הקשר החיובי בין הביצות לתוצאה, ככלי הדין והיציבות. *
 * צדדו של תוצאה רבירה מוסיקציה חיובית צריך להאריך יצוב קצר בין המאמץ לביצות ושיהיה חיובי.

* אם איבטם את תוכן מהשוליה - גורם איבטם את המשוליה ככלי וזורים המוסיקציה להתאבס.

* כאשר המוסיקציה יורדת - יקטן הביצותם יורדים. במצב כזה המעלה אומרת כי התוצרים אפילו לא נמצים אצלנו משנה אוב.

$$\frac{I}{0} = \frac{I'}{0}$$

\leftarrow נמוך \leftarrow מיקור

תאורית הביצות (אזכור)

I-מה שאני נותן. 0-מה שאני מקבל *
 * ככלי אדגוף אם מתייחסים אליו כאלו הדין בארזן - אני משווה את מה שאני נותן אליו את מה שאני מקבל אצות מה שאני מקבל אצות מה שאני מקבל *
 * במידה ואני מרוץ שאני אהב צדדו והמשכורת או מספרת - סביר להניח שאני יוריד את הביצותם.

משוואה
 מה שאני
 נותן
 שמה שאני
 מקבלים

* הכתרה היצורה בתחומה היו היא השוליה אדם שהיו אינו בר השוליה, אדם זה הוא "אחר לשמעתו" - רונה באופן לשמעתו מה שאני מקבלת. *
 * האחר השמעתו: הוא הזרם אקדמי ההשוליה שאני *
 * כאשר נן את האופן האחר השמעתו: האזכור אחר.

התורה ארזנית - ב"י התורה פורמלים אלא פורמלים באורזין. צוהי הדבר שיה

האורזין מעלה. יכלה הפעולה - עם א"י לא תפאק ליקוח צ"י.

אתרבות הארזנים יכלה הפעולה - עם א"י לא תפאק ליקוח צ"י. כפי שהיא אלא ארזנית
אגם אנשים אינכם ארזני את התורה הארזנית כפי שהיא אלא ארזנית.

איותה. א מעלה ארזנית יש ארזני הולכה שבא ארזנית את התורה.
אשני התורה הם אנשים וצ"י צ"י - הם נכדום לשור הקבוצה. משנה התורה

יצחק אשני מעור כבד א מעלה התורה תשלה.
ארוה הצדיקה בלשון הראשונה האורזין חצי הם תוצאה א א"י - צוהי וא"י - התורה

אתרבות הארזנית שם במקום.

א א"י - צוהי + א"י התורה

אתרבות הארזנית שנתנה בתורה.

• עם מעלה אשני ארזנית ארזנית יש ארזנית הארזנית
שנתנה אשני ארזנית ארזנית

משנ' התורה הם אנשים וצ"י צ"י פוסק כי הם
נצטרקים אשני מעור כבד א מעלה

שהתורה גשמה

מכונת המייסד -

א מנת הקיים ארזון - ג צורך בצדק, וט מי שיהיה נדב הצדק אנו "נצרוק" אנו מהסביבה שלנו

כך אוקר אפס יתר כמך אדון-כך אנו פחות מקשיבים אסביבה שלנו ככלי מסוים המייסד א המעין - יזון התקנת האפשרויות שלו. כאלו המייסד מזים אדוא האפשרויות א הוא מזין א מצבור א אלויות, אשר זוררות אחריות "שנאם" אשר מחכים שאלו פלו. הפצבור א האלויות זרים אן שאין אמייסד א זה האיונות ודברים חכמות א מנת אדון א זה יותר.



צוות

מספר אנשים שפאיוס אמתן טאה מסוימת יצא, כמך תלות הדברים אחרז בסני.

אחת הדעות הנכונות היא שלנו מחלים שלנו אוו תלויים בצד בסני.

היהוים תמיד צריך צוות א מנת אלה הישנה

ברמת הקדמין תמיד צדין אלו אוקיים אלוהי אלו אם כן אלה מתכנין אפסטים ברוצרים א תיות

רמאוה"ר אק'יס' :

צוות צדק אה'ר בג'י נ-4 נ'אדס, אשר בהתק' מיס כולם הצוות ה'נו שלט (צוות משלים) משל'מיס אחרז אה ה'נל. סיכ' אה'רפה טאה כמך הצוות ה'נו כמ'ר הצד' בין כלל ה'אסטי

PAEI

- $p = \text{Production}$ ← יצור כ' מה שמשנ"ן אלו ז'ה פ'ה
- $A = \text{Administrator}$ ← כ' מה שמשנ"ן אלו-כה ה'פ'ר וה'כל'ה
- $E = \text{Enterprise}$ ← י'ס'ו ה'כה כ'א'ו'ת ח'פ'ס נ'לו מ'אנ"ן ה'ר'ו'ת ה'ק"מי' "כ'ה ה'פ'ר"
- $I = \text{Integrator}$ ← מ'צ'ר, ח'צה א'ונט'ר'י'ה, ש'כ'ל'ם י'ר'ע'ו ב'נו ה'נו א'ר מ'ול'ת ה'פ'כ'ל'ם

מ"ס"ה
 (2) 900 + כל'ם
 (3) 500 (הפ'ס)
 (4) 300

מה הוא הזרם הפיזי? אלו המידות?

- 1) יכולת הכנה לטקסט - היכולת לזכות מה אצלתי ומתי.
- 2) יכולת הפיזה אישים.

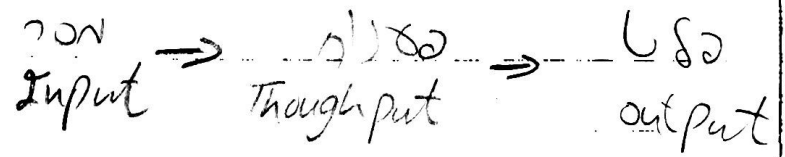
מה הסכנה לטקסט שסובב סביב הפסקה של קרובי משפחה?

- 1) אישים מוכשרים לא יבנו אהמו ולדבר פאקט לשום שרמיז קרוב המשפחה הוא כפי שיקרה אצל המשפחה יפאקט הדבר היסודי ביותר.
- 2) לא תמיד קרוב המשפחה הוא האל יכולת מפתוימה לחפיקיז בו הוא מצוי.
- 3) נכנסים שידעיים רחשים ומשפחתיים איתך הנעתל של הטקסט.

"האל על מה" אדם שנרשם עליה אפקט'ה והפאקטון "הר" אקטו

עמשה נחמול אקופסהוון

כפי שזר אנחנו מרששים שאנחנו יכולים לזכור אסור לנו עדישאר בעב/פה מס' מהר באלא קתע'איה



קוסר יכולת ניהולית וניהול עין נבון. אקט אנו. עין אקפסיה אור
 אחר מהם אף כפי קשה עניה נאין מסביק יפע.
 מייטב בארשון ואין מרש כלום.